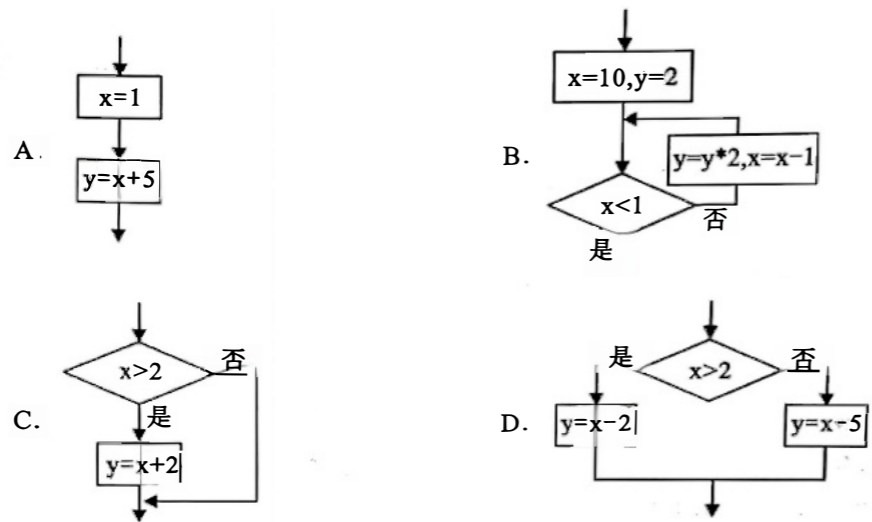


信息技术全真模拟卷（十一）

本试题共 4 页，满分 150 分，考试时间 75 分钟。

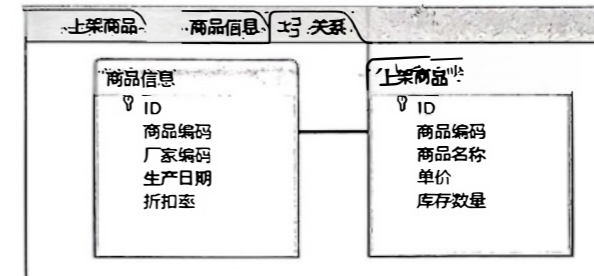
一、单项选择题（本大题共 30 小题，每小题 2 分，共 60 分）

- 根据 2020 年全国第七次人口普查工作部署，普查员刘阿姨对小区住户进行了人口数据登记，该行为属于（ ）
A. 信息的采集 B. 信息的检索 C. 信息的发布 D. 信息的加工
- 数据是现实世界原始事物的（ ），是信息的载体
A. 提升 B. 还原 C. 符号记录 D. 反映
- 在计算机中，数据以（ ）进制的形式存储和加工
A. 二 B. 八 C. 十 D. 十六
- 在 python 程序设计语言中，若变量 $x=3$ ，执行语句 $x=x+5$ 后，变量 x 的值为（ ）
A. 3 B. 5 C. 8 D. 15
- 在 Word 中，设置文档的奇偶页具有不同页眉，应选择（ ）
A. 字体设置 B. 格式设置 C. 段落设置 D. 页面设置
- 下列流程图中，包含循环结构的是（ ）



- 为宣传“创新杯挑战赛”，小明用 Photoshop 制作了图文海报，在保存时他不能选择的文件类型是（ ）
A. bmp B. txt C. png D. jpg

- “明修栈道，暗度陈仓”主要体现了信息的（ ）特征，
A. 传递性 B. 真伪性 C. 依附性 D. 共享性
- 一段采样频率为 44.1kHz，量化位数为 8 位的单声道，时间为 1 分钟需要的存储空间是（ ）字节。
A. 176400 B. 264600 C. 2646000 D. 88200
- 下列选项中，属于邮件客户端软件的是（ ）
A. Word B. Photoshop C. FoxMail D. FrontPage
- 如题 11 图所示的关系数据库中，“商品信息”和“上架商品”两个数据库表建立联系的字段是（ ）



题 11 图

- 下列选项中，属于输出设备的是（ ）
A. 商品编码 B. 厂家编码 C. 生产日期 D. 单价
- $a="good", b=3, \text{print}(a*b)$ 输出结果为（ ）
A. 类型不一致，程序出错 B. good
C. goodgoodgood D. good3
- 下列选项中，属于输出设备的是（ ）
A. 鼠标 B. 键盘 C. 音箱 D. 手写板
- CSS 样式表的主要作用是（ ）
A. 控制网页的外观 B. 与服务器进行数据交换
C. 实现超链接的功能 D. 上传并发布网站
- 下面（ ）不是按覆盖范围来分类的是
A. 局域网 B. 城域网 C. 广域网 D. 对等网
- 目前，在互联网中应用得最广泛的协议是（ ）
A. NETBEUI B. TCP/IP C. IPX/SPX D. FTP

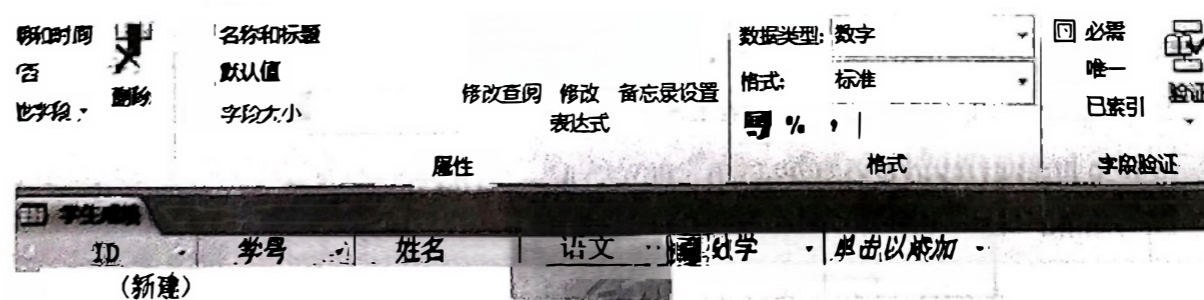
17. 下列选项中, 用来表示“比特率”的是 ()
- A. 比特/秒 B. 比特/分 C. 字节/秒 D. 字节/分
18. 下列选项中, 用于动态分配 IP 地址的协议是 ()
- A. Telnet B. DNS C. POP3 D. DHCP
19. SMTP 协议属于 TCP/IP 体系结构模型中的 ()
- A. 应用层 B. 网际层 C. 传输层 D. 网络接口层
20. 下列选项中, 属于网络传输介质的是 ()
- A. 显卡 B. 网卡 C. 集线器 D. 光缆

二、判断题 (本大题共 10 小题, 每空 3 分, 共 30 分)

21. www 常用的端口是 80。 ()
22. OSI 网络参考模型为 4 层。 ()
23. ROM 存储器断电后数据丢失。 ()
24. 现在我们的计算机处于“第四代”集成电路时代。 ()
25. 从互联网产生大数据的角度来看, 具有“4V”特征: 大量、多样、低价值密度、高速。 ()
26. ZigBee 紫蜂技术是一种新兴的长距离、低复杂度、低功耗、高速率的双向无线通信技术。 ()
27. 数据库系统无法管理视频格式的数据。 ()
28. 数据库系统简称 DBMS。 ()
29. SQL 是结构化查询语言 (Structured Query Language) 的缩写。 ()
30. python 表达式 true AND false 结果为 flase。 ()

三、填空题 (本大题共 5 小题, 每空 3 分, 15 分)

31. 能够被计算机直接执行的语言称为机器语言, 它是由二进制数字 _____ 和 1 组成。
32. 在 Excel 的表格中, 数据区域 E1:F5 一共有 _____ 个单元格。
33. 在 Access 中创建“学生成绩”数据库表, 如题 33 图所示, 选中的“语文”字段的数据类型是 _____



题 33 图

34. SMTP 的中文全称是 _____。
35. IP 电话实现语音通信所利用的数据交换技术是 _____ 交换技术。

四、简答题 (本大题共 3 题, 每空 15 分, 共 45 分)

```

s=0
i= ①
while i<= ② :
    if i%2 ==1:
        s=s+ ③
    else:
        s= ④
    i= ⑤
print(s)

```

题 36 图

36. 题 36 图中 Python 程序的功能是计算 $s = 1 - 1/2 + 1/3 - 1/4 + \dots - 1/20 + 1/21$ 的值, 请在①②③④⑤处填写恰当的内容, 补全程序。

37. 是李老师在 HeidiSQL 中创建的学生信息管理数据库中的学生基本信息数据表的结构和记录, 请根据要求回答问题,

#	名称	数据类型	长度/集合
1	学籍号	VARCHAR	20
2	姓名	VARCHAR	12
3	性别	ENUM	男,女
4	班级	VARCHAR	12
5	年龄	INT	
6	综合素质评价	ENUM	'优秀','良好'

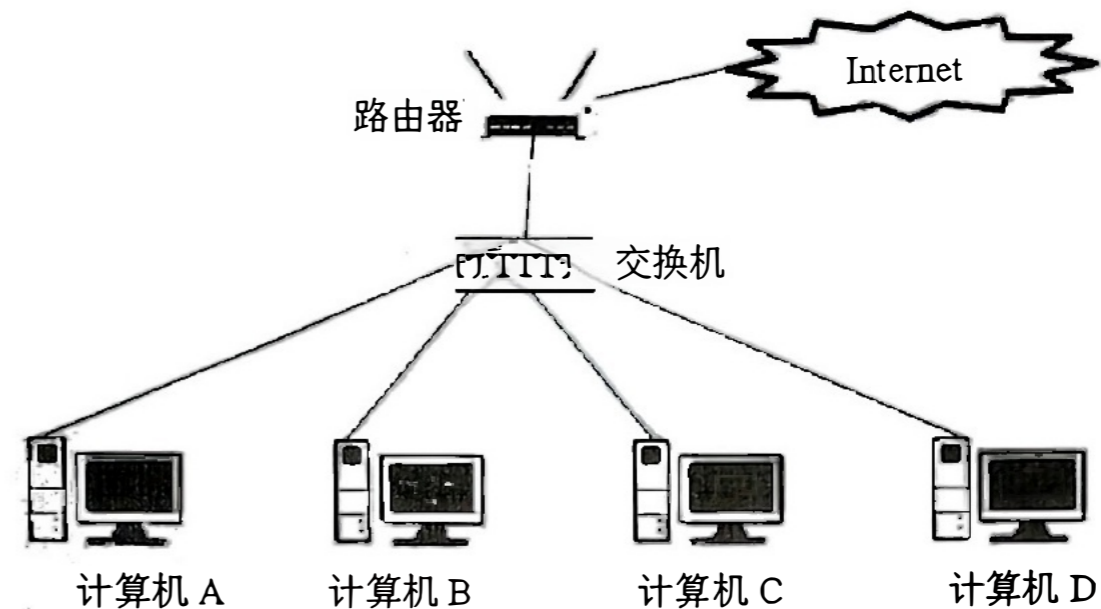
学籍号	姓名	性别	班级	年龄	综合素质评价
G500113200503012165	周一	女	高三2班	17	优秀
G500113200412230117	王二	男	高三12班	17	良好
G500113200507091224	李三	女	高三4	16	优秀
G500113200503021132	张四	男	高三11班	17	优秀

(1)从图中可以看出, 学生基本信息数据表中有几个字段?几条记录?该数据表中的主键是哪个字段? (6分)

(2)若要在学生基本信息数据表中查询“综合素质评价”为“优秀”的学生记录的姓名, 性别及年龄, 李老师选用了如下关键字, 请对下列语句进行补充, 实现查询功能。(9分)

SELECT _____
FROM _____
WHERE _____

38. 网络工程师小鹏接到销售部的报修电话: 销售部办公室的所有电脑在正常使用的情况下, 突然无法接入因特网, 但能互相访问。该办公室的网络拓扑图如题38图(a)所示。请回答下列问题,



题38图(a)

(1) 在确认线路和接口完好的情况下, 最有可能发生故障的网络设备是什么?

(2) 假设连接“计算机 D”的双绞线被拔出，请问“计算机 A”还能够访问题 38 图 (a) 中的哪些计算机？

(3) 在该局域网中增加一台电脑“计算机 E”，欲使其与其它四台电脑处于同一子网中，“计算机 A”的网络设置如题 38 图 (b) 所示，小鹏给“计算机 E”配置的 IP 地址如题 38 图 (c) 所示。请问“计算机 E”的 IP 地址属于哪一类（选答“A 类”或“B 类”或“C 类”）？该配置是否正确（选答“正确”或“不正确”）？

自动获得 IP 地址 (0)

使用下面的 IP 地址 (S):

IP 地址 (I): 192 . 168 . 0 . 1

子网掩码 (U): 255 . 255 . 255 . 0

题 38 图 (b)

自动获得 IP 地址 (0)

使用下面的 IP 地址 (S):

IP 地址 (I): 192 . 168 . 1 . 200

子网掩码 (U): 255 . 255 . 255 . 0

题 38 图 (c)